



Plan EDIA 2026-2031
de Téléfilm Canada

TELEFILM
CANADA

EDIA : Équité, Diversité, Inclusion et Accessibilité.

Table des matières

1. Contexte	3
2. Vision	4
3. Principes directeurs	5
4. Trois rôles, trois orientations	6
5. Comment fonctionne le plan	10
Annexe 1 : définitions	11
Annexe 2 : Secteur Impact organisationnel	13

1. Contexte

Ce plan EDIA a été élaboré dans le cadre d'un processus collaboratif sur plus d'un an impliquant la haute direction, des membres du personnel, l'industrie et une firme de consultation externe.

Depuis 2020, nos actions ont permis d'améliorer la représentation dans les projets que nous finançons, d'instaurer des conversations avec les communautés concernées et de renforcer la culture EDIA à l'interne. Ce nouveau plan vise à renforcer l'alignement stratégique pour assurer une compréhension partagée des priorités et à guider les prises de décision à travers tous les secteurs de notre organisation.

Ce plan renforce nos engagements qui se reflètent également dans notre [plan d'accessibilité](#) (décembre 2025) et notre [plan de réconciliation autochtone](#) (2023). Ensemble, ils font progresser nos objectifs communs. Chaque plan conserve son orientation distincte, tout en contribuant aux priorités communes qui guident les progrès.

Le passage de l'EDI à l'EDIA représente une évolution : en intégrant pleinement l'accessibilité, nous reconnaissons les obstacles systémiques auxquels sont confrontés les personnes en situation de handicap et nous réaffirmons notre engagement à agir de manière cohérente et inclusive.

Le présent document marque un tournant de la mise en place vers la transformation, en mettant l'accent sur le changement durable dans l'organisation. Il servira à :

1. **Orienter nos différents secteurs** par rapport à tout ce qui touche l'EDIA
2. **Identifier nos zones d'impact** prioritaires pour chaque secteur, programme ou comité
3. **Renforcer notre alignement interne** entre l'ensemble des secteurs pour une responsabilité partagée
4. **Suivre nos progrès** à l'aide de revues régulières et d'un bilan de mi-parcours

Ce plan fournit une orientation claire et un encadrement organisationnel pour transformer les engagements en matière d'EDIA en pratiques cohérentes dans tous les secteurs de Téléfilm.

Ses orientations et ses leviers établissent une structure pour la prise de décisions, la mise en œuvre et l'intégration des principes EDIA dans nos opérations. C'est un outil rassembleur qui permettra de faire progresser les engagements communs et d'obtenir des résultats durables et mesurables qui serviront de base aux plans d'action.

2. Vision

Téléfilm Canada s'engage envers l'excellence inclusive pour les membres du secteur audiovisuel canadien et notre personnel issus de groupes historiquement sous-représentés afin de se développer, d'être reconnus et de contribuer pleinement à l'identité cinématographique et audiovisuelle du Canada. (Voir le [lexique pour les définitions à la page 11.](#))

Les personnes et les communautés au centre de ce plan

Dans l'ensemble du présent plan, nous utilisons l'expression « groupes historiquement sous-représentés » pour désigner les personnes et les communautés ayant été historiquement marginalisées ou exclues de façon systémique des occasions de participation équitable au secteur audiovisuel, y compris, sans s'y limiter, les communautés autochtones, noires, racisées, 2SLGBTQIA+ et les personnes en situation de handicap. (Voir le lexique, page 11, annexe 1, pour les définitions.)

Nous reconnaissons que des termes connexes tels que « en quête d'équité », « méritant l'équité » et « historiquement exclus » sont utilisés par les parties prenantes, les organismes de défense des droits et les partenaires du secteur audiovisuel, reflétant une conversation en évolution.

Le langage retenu met l'accent sur les obstacles structurels et l'exclusion systémique, plutôt que sur des notions de mérite ou de positionnement revendicatif. Lorsque des partenaires utilisent une terminologie différente, nous reconnaissons et respectons ces choix sans remplacer la nôtre.

L'EDIA est au cœur de notre mission publique, de notre performance et de notre intégrité.



3. Principes directeurs

Ce plan repose sur cinq principes fondamentaux :

1. Équité ciblée

Adapter les mécanismes de financement aux situations réelles, y compris pour les personnes handicapées, en évitant une approche uniformisée.

2. Clarté du continuum des programmes de Téléfilm

Faciliter la compréhension des étapes, des conditions et des soutiens disponibles pour les requérantes et requérants admissibles.

3. Alignement systémique

Aligner l'EDIA, l'Environnemental, Social et Gouvernance (ESG), les programmes et leurs principes directeurs de façon transversale.

4. Données et apprentissage

Utiliser des données et apprendre en continu, en s'appuyant sur les ressources à notre disposition.

5. Redevabilité partagée

Mettre en place des mécanismes de suivi clairs, avec une contribution active et une responsabilité partagée de chaque secteur en tenant compte de l'accessibilité dans toutes les initiatives.

4. Trois rôles, trois orientations

Le plan repose sur trois orientations fondamentales de Téléfilm :

Orientation 1 : **Bailleur de fonds**

Orientation 2 : **Employeur et institution publique**

Orientation 3 : **Leader et catalyseur sectoriel**

4. Trois rôles, trois orientations (suite)

Orientation 1

En tant que bailleur de fonds du cinéma canadien

Créer des conditions optimales pour soutenir l'accès à nos programmes

Objectif

Favoriser la progression et l'accès des personnes issues de groupes historiquement sous-représentés à l'ensemble de nos programmes de financement, en mettant l'accent sur les personnes en milieu de carrière.

Leviers

1. Poursuivre l'adaptation des mécanismes de financement pour renforcer l'accès et la progression vers des projets à budgets plus élevés, plus visibles et à fort impact.
2. Approfondir l'intégration intentionnelle de l'EDIA dans nos programmes et initiatives de financement, tant nationaux qu'internationaux.
3. Renforcer les relations avec les membres de l'industrie pour mieux soutenir la progression de carrière et le développement professionnel.

Impact attendu

Réduire les obstacles qui empêchent certaines personnes d'accéder aux ressources disponibles, et les aider à bâtir des parcours plus stables et durables, particulièrement pour les groupes historiquement sous-représentés.

4. Trois rôles, trois orientations (suite)

Orientation 2

En tant qu'employeur et organisation publique

Incarner l'équité et la transparence

Objectif

Consolider l'intégration de l'EDIA dans nos pratiques internes, en misant sur la cohérence organisationnelle, la culture d'apprentissage et l'imputabilité partagée.

Leviers

1. Renforcer la collecte de données internes, quantitatives, qualitatives et intersectionnelles, afin de mieux guider les prises de décisions et de s'adapter aux réalités vécues par le personnel.
2. Poursuivre la consolidation d'une culture d'équité, en favorisant une gouvernance à responsabilité partagée en EDIA, impliquant la haute direction, les gestionnaires et tous les membres du personnel.
3. Intégrer intentionnellement l'EDIA de manière transversale dans les politiques et processus internes, afin de renforcer l'imputabilité et de promouvoir un leadership inclusif à tous les niveaux de l'organisation.

Impact attendu

Solidifier la cohérence, l'intégrité et l'engagement de Téléfilm comme institution publique responsable, en continuant d'intégrer l'EDIA dans les fondements de notre gouvernance, de nos communications et de nos pratiques de gestion.

4. Trois rôles, trois orientations (suite)

Orientation 3

En tant que leader et catalyseur sectoriel

Favoriser la transformation et l'alignement de l'industrie

Objectif

Stimuler des changements systémiques et durables par la collaboration, le partage de connaissances et la gouvernance partagée au sein de l'écosystème audiovisuel et cinématographique canadien.

Leviers

1. Favoriser l'accès et la diffusion des données EDIA à travers le secteur audiovisuel, en misant sur des pratiques de gouvernance ouvertes et collectives avec les parties prenantes.
2. Renforcer l'avancement des carrières au sein de l'industrie dans les initiatives de développement professionnel, de mentorat, de réseautage et d'accès aux marchés tout en reconnaissant la pluralité des parcours.
3. Contribuer à la mobilisation des membres de l'industrie pour favoriser le partage des connaissances et des pratiques afin de mettre en lumière les initiatives porteuses du secteur.

Impact attendu

Créer des conditions sectorielles propices à l'équité dans l'écosystème audiovisuel en misant sur la collaboration, le partage et l'innovation sociale, notamment par des partenariats structurants comme la stratégie conjointe sur trois ans établie avec le Fonds des médias du Canada¹ pour favoriser l'inclusivité au sein de l'industrie.

1. [Le Fonds des médias du Canada et Téléfilm Canada annoncent une stratégie conjointe sur trois ans pour favoriser l'inclusivité au sein de l'industrie | Téléfilm Canada](#)

5. Comment fonctionne le plan

Chaque secteur de notre organisation contribuera à la mise en œuvre du plan EDIA selon ses fonctions et ses actions spécifiques.

La création d'un comité directeur interne et multifonctionnel sur l'impact organisationnel et l'EDIA, présidé par la directrice générale et cheffe de la direction de Téléfilm et composé de membres de la direction et de membres du personnel exerçant une influence décisionnelle, permettra de mettre sur pied des mesures concrètes, de suivre les progrès réalisés et de rendre compte des résultats (voir l'[Annexe 2](#)).

L'approche du plan, qui repose sur une gouvernance renforcée s'appuyant sur les orientations et les leviers décrits, veille à ce que l'équité, la diversité, l'inclusion et l'accessibilité soient intégrées dans les décisions prises dans tous les secteurs et les programmes.

Pour mettre en œuvre les objectifs du Plan, un tableau sommaire des actions prioritaires sera publié. Ce tableau présentera des mesures concrètes et mesurables visant à faire progresser les engagements du Plan, avec un suivi assuré par le comité afin de mesurer l'avancement des travaux.

Le Plan 2026-2031 est conçu comme un document évolutif, capable de s'adapter aux apprentissages, aux contextes émergents et aux changements. Des rapports d'étape seront intégrés aux rapports annuels, et un bilan intermédiaire est prévu en 2029 afin d'évaluer les progrès réalisés, de dégager les leçons apprises et d'ajuster les priorités au besoin.

Annexe 1 : définitions

Tableau – définitions

Terme	Définition
Accessibilité	<p>Conception de produits, d'appareils, de services, d'environnements, de technologies, de politiques et de règles de manière à permettre à toutes les personnes, y compris celles ayant divers handicaps, d'y avoir accès.</p> <p>Source de la définition : <i>Loi sur l'accessibilité pour les personnes handicapées du Canada</i> (justice.gc.ca)</p>
EDIA	<p>Acronyme pour Équité, Diversité, Inclusion et Accessibilité. Représente une approche systémique visant à éliminer les obstacles et à favoriser la participation équitable de toutes les personnes, incluant celles en situation de handicap visible et invisible.</p>
Équité ciblée	<p>Approche consistant à adapter les outils, soutiens et critères selon les réalités spécifiques vécues par certains groupes, plutôt que d'appliquer des solutions universelles.</p>
ESG	<p>Acronyme pour Environnemental, Social et Gouvernance. Représente un cadre axé sur la responsabilité environnementale, l'impact social et des pratiques de gouvernance exemplaires.</p>
Gouvernance à responsabilité partagée	<p>Modèle de gouvernance où l'EDIA est portée collectivement par plusieurs directions et niveaux de l'organisation, avec des rôles clairs, une coordination transversale et une répartition des leviers d'action.</p>
Gouvernance EDIA	<p>Structures, processus et responsabilités mis en place pour assurer une mise en œuvre cohérente, suivie et transparente des engagements EDIA au sein de Téléfilm.</p>
Groupes historiquement sous-représentés	<p>Personnes et communautés ayant été historiquement marginalisées ou exclues de façon systémique des occasions de financement, de reconnaissance ou de participation équitable dans le secteur audiovisuel (ex. : communautés autochtones, noires, racisées, 2SLGBTQIA+, en situation de handicap, etc.).</p> <p>Ce plan reconnaît que ces expériences d'exclusion sont distinctes, qu'elles s'inscrivent dans des réalités historiques propres et qu'elles ne peuvent être réduites à un cadre unique.</p> <p>Les engagements de Téléfilm à l'égard des peuples autochtones sont présentés plus en détail dans le Plan de réconciliation avec les peuples autochtones (2023).</p>

Annexe 1 : définitions (suite)

Tableau – définitions (suite)

Terme	Définition
Intersectionnalité	Cadre d'analyse qui reconnaît que les formes de discrimination (racisme, sexisme, capacitisme, etc.) se croisent et se renforcent mutuellement, affectant différemment les individus selon leur positionnement social.
Levier	Un levier est un moyen sur lequel on peut intervenir pour atteindre les résultats souhaités. Il s'agit d'un point d'appui stratégique qui, une fois activé, entraîne des actions concrètes et mesurables.
Mécanismes de financement	L'ensemble des programmes de financement et des activités associées, incluant les modalités de dépôt, les critères d'évaluation et les types de soutien financier offerts par Téléfilm. Cette définition couvre l'ensemble des volets tels que le développement, la production, la mise en marché, la découvrabilité, ainsi que les initiatives de soutien aux festivals, sans s'y limiter.
Membres de l'industrie	Terme inclusif désignant les personnes et organisations qui jouent un rôle dans l'industrie du cinéma canadien et autochtone.

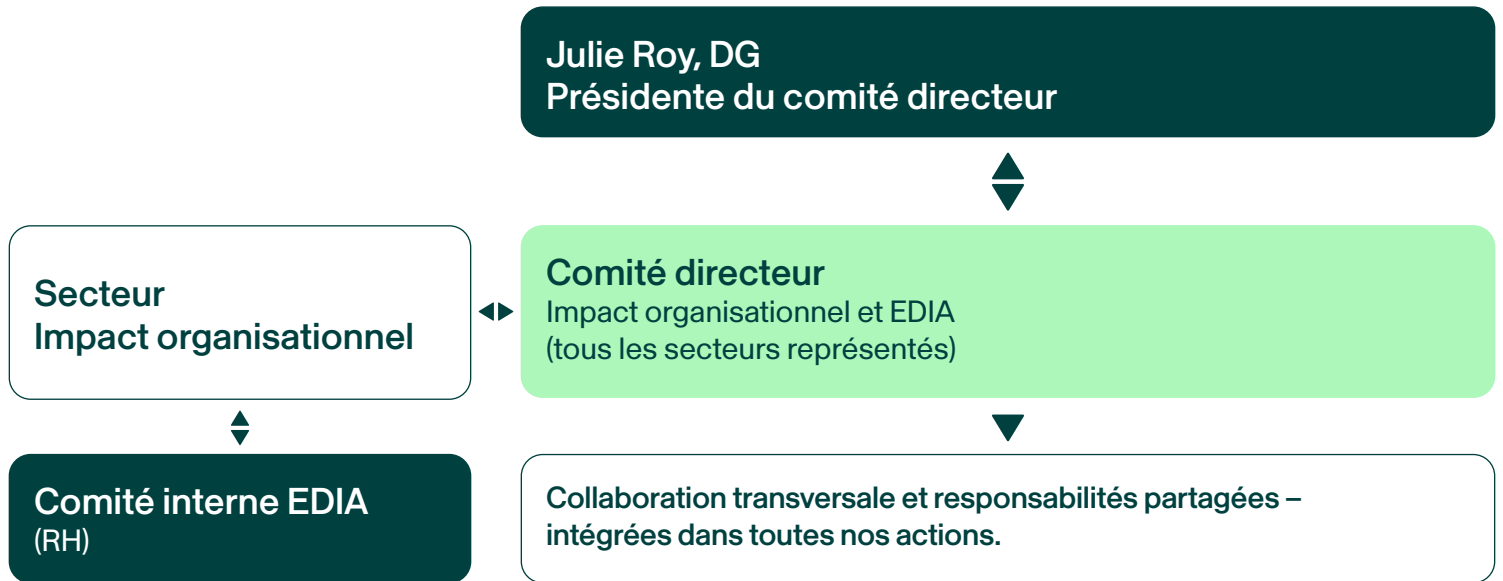
Annexe 2 :

Secteur Impact organisationnel

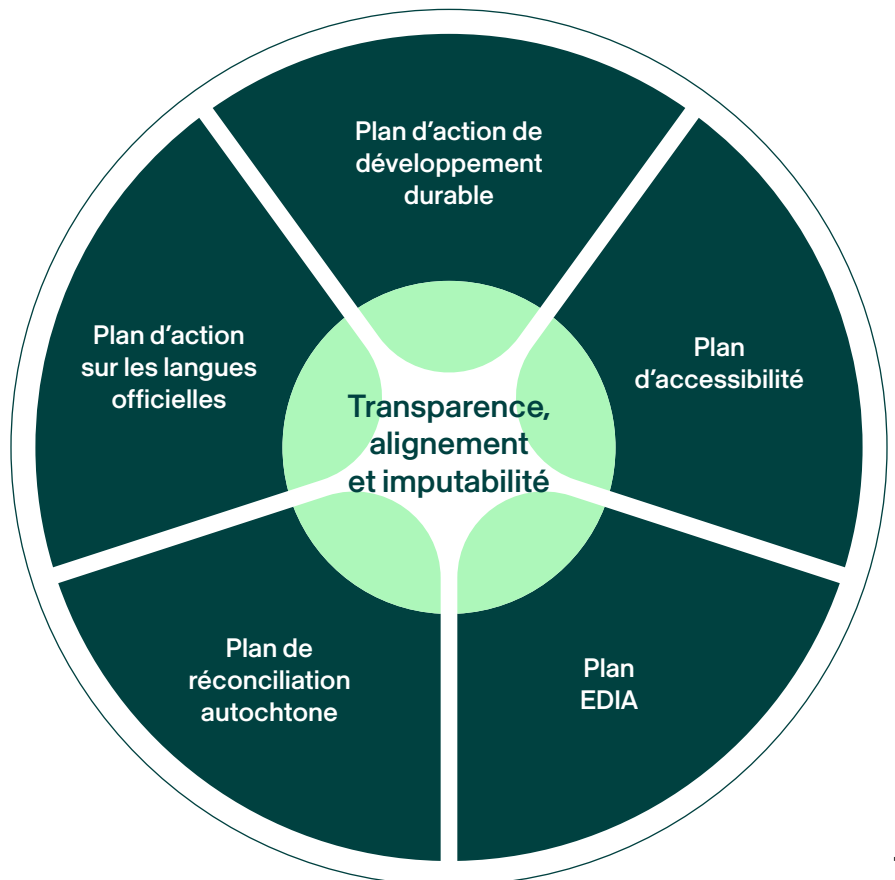
Lié à notre priorité stratégique :

Faire évoluer notre culture organisationnelle et optimiser notre efficacité opérationnelle.

Nous mettons en place le comité directeur Impact organisationnel et EDIA, un levier d'engagement qui renforce la responsabilité partagée et la transversalité.



Plans d'impact et priorités



telefilm.ca    

TELEFILM
CANADA

Canada